

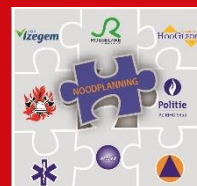
Evenementengids

Midwest
Brandweerzone

Dienst Noodplanning & Crisisbeheer
Politiezone RIHO

Westwing Park
Kwadestraat 159 a-b
8800 Roeselare

20 december 2024



Inhoud

Voorwoord	4
1 Algemeen	5
1.1 Toepassingsgebied	5
2 Locatie – inrichting – terrein	6
2.1 Openbaar domein	6
2.2 Toegestane capaciteit	6
2.2.1 Oppervlakte	6
2.2.2 Uitgangen – evacuatie – toegangswegen.....	6
2.3 Inrichting – installatie	9
2.4 Tijdelijke opstellingen.....	12
2.4.1 Tenten (> 100m ²).....	12
2.4.2 Auto- en motorcrossen, tractorpulling en dergelijke.....	13
2.4.3 Markten, braderieën, buurt- en straatfeesten, ...	14
2.4.4 Pop-up camping.....	14
2.4.5 Speelterrein of actief ontspanningsevenement?	14
2.5 Drones	15
3 Kook- en verwarmingsinstallaties	17
3.1 BBQ.....	17
3.2 Elektrische kooktoestellen	18
3.3 Koken op gas	18
3.4 Verwarmingstoestellen	19
4 Vuur	19
4.1 Vuurwerk.....	20
4.2 Vuuranimatie.....	20
4.3 Fakkels	20
4.4 Kampvuur	20
4.5 Vuurkorven, -manden en -schalen	21
4.6 Kerstboomverbranding	21
5 Gezondheid en leefmilieu	22
5.1 Seksueel grensoverschrijdend gedrag (SGG).....	22
5.2 Alcohol en drugs.....	22
5.3 Geluid	24
5.4 Afvalbeheer	26
5.5 EHBO – medische diensten	26
5.6 Toegankelijkheid	27

6	Verzekering	28
7	Veiligheid	28
7.1	Professionele bewakingsonderneming	28
7.2	Vrijwillige bewaking.....	29
7.3	Ons advies	30
7.4	Veiligheidsverantwoordelijke	30
7.5	Veiligheidscoördinator	30
7.6	Veiligheidsbriefing.....	31
7.7	Terrorisme en amok	31
	Bijlage 1: Regelgeving	33
	Afvalbeheer	33
	Bewaking	33
	Brandweer	33
	Geluid	33
	Mobiele bouwplaatsen.....	33
	Politiereglement.....	33
	Speelterreinen en actieve ontspanningsevenementen	33
	Terrorisme	33
	Welzijn op het werk	33
	Bijlage 2: Pictogrammen	34
	Bijlage 3: Instructies bij brand	35
	Bijlage 4: Richtlijnen bij onweer en rukwinden	36
	Bijlage 5: Wat te doen bij een terroristische aanslag	37
	Bijlage 6: Samenvatting – SPV07 Private bewaking bij evenementen en festivals	39
	Bijlage 7: Samenvatting – Art. 24 van de wet tot regeling van de private en bijzondere veiligheid (2 oktober 2017)	40

Voorwoord

“De organisator is verantwoordelijk voor de veiligheid op zijn evenement en moet alle voorzorgsmaatregelen nemen om de veiligheid en het ordentelijk verloop van het evenement te garanderen, de veiligheid van de bezoekers te waarborgen en de hinder tot een minimum te beperken!”

De hele procedure rond de melding van evenementen en de bijhorende richtlijnen voor organisatoren is opgesteld met als doelstelling een veilig evenement te kunnen organiseren. De veiligheid van een evenement is in grote mate te realiseren door het toepassen van een aantal reglementen en richtlijnen door de organisator zelf.

Daarnaast kunnen de veiligheidsdiensten aan bijkomende preventie doen d.m.v. adviezen, veiligheidsrondgangen + checklist, het opstellen van noodplanningszones (NPZ), operatieorders en Nood- en Interventieplannen (NIP) en het opstellen van evaluaties.

Een goede voorbereiding van een evenement en het systematisch en transparant delen van informatie aan de betrokken veiligheidsdiensten zorgt voor een efficiënte en gecoördineerde (re)actie bij eventuele incidenten.

Deze evenementengids is een bijlage aan het [online meldingsformulier](#). In deze bundel wordt enerzijds verduidelijking gegeven of wordt verwezen naar de geldende wettelijke reglementeringen zoals [de Wet Welzijn op het werk](#), [Codex welzijn op het werk](#), [ARAB](#), [milieuwetgeving](#) en politiereglement. Voor meer informatie i.v.m. regelgeving zie bijlage 1. Daarnaast bevat de bundel verschillende richtlijnen en tips van “good practices”.

1 Algemeen

1.1 Toepassingsgebied



2 Locatie – inrichting – terrein

2.1 Openbaar domein

Om een evenement te organiseren op het openbaar domein of andere publiektoegankelijke plaatsen in openlucht heb je altijd de toestemming nodig van de burgemeester.

EN

Indien bepaalde straten verkeersvrij of parkeervrij moeten zijn, dient de organisator dit aan te vragen bij de bevoegde dienst van de gemeente waar het evenement plaatsvindt. OPGELET: Verkeersvrij is automatisch parkeervrij!

2.2 Toegestane capaciteit

Het maximaal aantal gelijktijdig toegelaten personen wordt vastgelegd op basis van de beschikbare oppervlakte en het aantal en de breedte van de (nood)uitgangen. De organisator is verantwoordelijk voor het bijhouden van de in- en uitstroom van personen tijdens het evenement.

2.2.1 Maximaal aantal gebruikers

- Zalen met uitsluitend vaste zetels of stoelen → maximaal aantal aanwezigen = aantal zitplaatsen
- Andere → 3 personen/m² netto beschikbare oppervlakte (= de vrije oppervlakte die niet wordt ingenomen door vast meubilair, sanitair, zitplaatsen en dergelijke) of 1m²/persoon bruto oppervlakte (zonder aftrek meubilair, sanitair, podia, ...).
- Aanbevolen maximaal aantal aanwezigen op een fuif of eendaags evenement → 0,5m²/persoon of 2 personen/m².
- Bij de melding van je evenement bezorg je eveneens een inplantingsplan met alle juiste afmetingen om de correcte risicoanalyse te kunnen doen.

Hou rekening met knelpuntplaatsen zoals toegang tot toiletten, bars, ingang, ... Probeer te veel capaciteit op deze plaatsen te vermijden.

2.2.2 Uitgangen – evacuatie – toegangswegen

Een nooduitgang leidt naar de openbare weg of naar een veilige plaats.

Een veilige plaats is een gedeelte van het gebouw/terrein buiten het compartiment waar de brand/het incident zich bevindt en van waaruit het gebouw of afgesloten terrein kan verlaten worden, zonder door het door de brand/incident getroffen compartiment te gaan.

- ≤ 99 personen → min. 1 nooduitgang.
- ≥ 100 pers. → min. 2 gescheiden nooduitgangen.
- ≥ 500 pers. → min. 3 gescheiden nooduitgangen.
- > 1000 pers. → min. 3 gescheiden nooduitgangen + 1 extra/1000 pers.

+ **Bijkomend:** de af te leggen afstand tot de dichtstbijzijnde uitgang is maximaal 30 meter.

Minimale totale breedte van alle nooduitgangen (in cm)
=
Het aantal toegelaten personen

Indien de trappen naar uitgangen dalen
=
1,25cm/persoon

Indien de trappen naar uitgangen stijgen
=
2cm/persoon

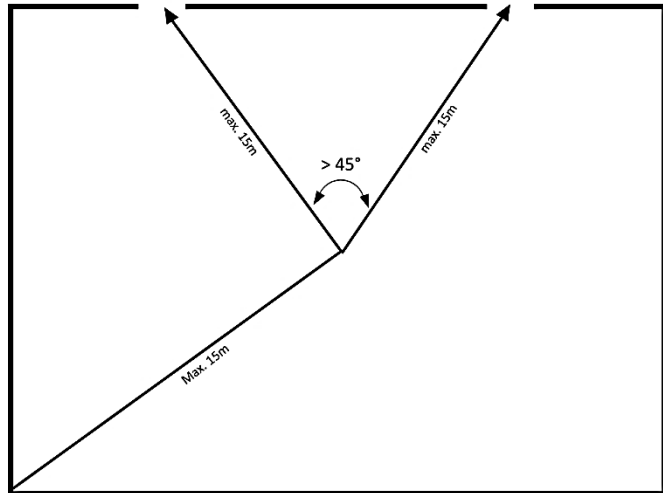
Breedte van de nooduitgangen en evacuatiewegen
=
Minstens 0,80m per uitgang of evacuatieweg
+
Vrij van elke hindernis tot op een hoogte van minstens 2m

Verdeling nooduitgangen

De uitgangen dienen ook gelijkmatig verdeeld te worden, anders worden ze niet meegerekend.

Gelijkmatig verdeeld = in tegenovergestelde zones. Voor het bepalen van tegenovergestelde zones voor elk willekeurig punt binnen het compartiment wordt het punt verbonden met alle uitgangen. Als de hoek tussen de verbodingslijnen met de uitgangen $\geq 45^\circ$ is, dan liggen deze uitgangen in tegenovergestelde zones. Voor elk willekeurig punt in het compartiment moet voldaan worden aan deze voorwaarden.

Het willekeurig punt mag op een maximale gemeenschappelijke afstand van +/-15m liggen van de muren waarin geen uitgang aanwezig is.

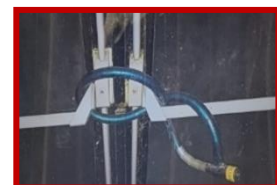


Toegankelijkheid nooduitgangen

Het is verboden om voorwerpen, die de doorgang kunnen belemmeren of de vrije breedte kunnen verminderen, te plaatsen in trappenhuizen, uitgangswegen, uitgangen, nooduitgangen en wegen die ernaar toe leiden (zowel aan de binnenkant als aan de buitenkant).

Bij de opstelling en inrichting van de zaal moeten de nooduitgangen en de weg ernaar toe volledig vrij zijn!

Aan elke nooduitgang hangt bij voorkeur een plannetje met daarop de evacuatiweg(en), brandblussers en indien mogelijk de hoofdafsluiter van gas en elektriciteit.

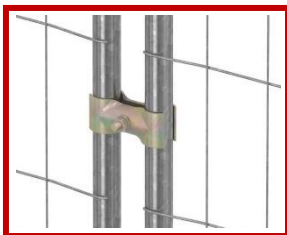
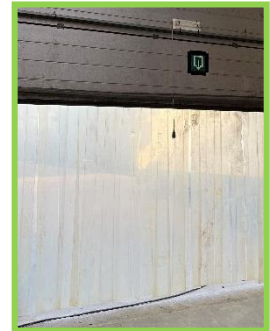


- Vluchtroute
- Nooduitgang
- Verzamelploaats
- EHBO
- AED
- Handbrandmelder
- Brandslangwiel
- Brandblusser
- Brandmeldcentrale
- Afsluiter water
- Afsluiter elektra
- Afsluiter gas
- (bij brand) lift niet gebruiken



Deuren

- Alle nooddeuren die gelegen zijn in de evacuatiewegen kunnen gemakkelijk geopend worden en draaien open **in de richting van de nooduitgang**.
- De deuren die rechtstreeks op de openbare weg uitgeven mogen niet buiten de rooilijn (grens tussen openbare en private grond) komen. Indien deze deuren naar binnen draaien, moeten ze openslaan tegen een vast gedeelte van het gebouw en er stevig aan bevestigd worden. Gedurende de openingsuren zijn deze deuren in geopende stand vastgezet.
- Draaideuren of draaipaaftjes zijn als uitgang niet toegelaten.
- De vleugels van glazen deuren dragen een merkteken voor de zichtbaarheid.
- Elke deur met automatische sluitrichting die niet gemakkelijk met de hand kan worden geopend, moet uitgerust zijn met een **veiligheidsapparaat** dat de deur automatisch op volle breedte opent wanneer de energiebron die de deur in werking stelt, uitvalt.
- Indien de toe- en uitgangswegen bestaan uit automatische of handbediende schuif- of rolpoorten, moeten deze poorten in **open stand** worden vastgezet tijdens het evenement. Poorten worden zo voorzien dat deze niet zomaar dicht kunnen vallen (bv. d.m.v. balken). Omwille van geluidsoverlast worden 'flappen', deuren of opendraaiende herashekkens (met wiel) voorzien aan de openstaande poorten.
- Nooddeuren mogen nooit vergrendeld zijn. Indien de nooduitgang bestaat uit herashekkens of tentzeilen mogen deze niet vastgemaakt worden met snelbinders, moeren, tape, ... Nooduitgangen kunnen beveiligd worden door de inzet van bewakingsagenten.
- Deuren die niet naar de uitgang leiden, moeten een duidelijke vermelding 'geen uitgang' dragen.



Signalisering

De plaats van elke nooduitgang, evenals de richting van de wegen, die naar de uitgang leiden, worden aangeduid door grote universele pictogrammen op een goed zichtbare plaats en hoogte (tussen 2m en 3m hoog). Zorg ervoor dat de voet van de herashekkens zo opgesteld wordt dat men er niet kan over struikelen.

TIP: Een werfhekken is niet meer dan 2 meter.



Verlichting

In alle delen voorzien van kunstmatige verlichting moet boven de uitgangen en nooduitgangen een veiligheidsverlichting voorzien zijn, die voldoende lichtsterkte heeft om een ordelijke ontruiming te verzekeren.

De veiligheidsverlichting dient automatisch en onmiddellijk in werking te treden bij het uitvallen van de gewone verlichting. De autonomie bedraagt minstens 30 min. en de minimale lichtsterkte is 1 lux ter hoogte van de vloer.



Indien in de omgeving van de inrichting of tent de openbare verlichting onvoldoende is, moet gezorgd worden voor bijkomende verlichtingspunten bij de uitgangen en de nooduitgangen.

Voorzie voldoende lichtpunten op de weg naar het terrein/locatie, alsook op de (fiets)parkings.

TIP: openbare verlichting blijft niet overal de hele nacht aan, vraag dit na in de gemeente en voorzie, indien nodig, bijkomende lichtpunten.

Blackbox

Indien in de ruimte een 'blackbox' of een 'box in a box' (een afgezonderde ruimte/tent binnen de bestaande ruimte) voorzien wordt en/of de (nood)uitgangen naar aanleiding van de aangebrachte decoratie onvoldoende zichtbaar zijn, dienen de **universele pictogrammen** en de **noodverlichting in de box** eveneens op een goed zichtbare plaats en hoogte (2m – 3m) herhaald te worden.

Onaangepaste ruimtes

Wanneer evenementen georganiseerd worden in onaangepaste ruimtes (loodsen, schuren, kerken, foyer, ...) dient er **voorafgaandelijk advies** ingewonnen te worden bij de **dienst Noodplanning**. Deze zal een advies formuleren **NA overleg met de andere hulpdiensten**.

Toegangswegen

De locatie moet altijd voldoende bereikbaar zijn voor de voertuigen van de brandweer, zodat het opstellen van voertuigen en de brandbestrijding mogelijk is. Dit wil zeggen een toegangsweg van minstens 4m breed en 4m hoog.

Naargelang de plaats en de omstandigheden, kan een parkeerverbod ingesteld worden.

De organisator denkt zelf na over voldoende parkeergelegenheid in de nabije omgeving en voorziet verlichting, begeleiding/bewegwijzering en eventueel bewaking.

De organisator bezorgt een overzichtelijk inplantingsplan op schaal.

TIP: Hou bij gebruik van een weide of braakliggend terrein voldoende rekening met de weersomstandigheden! Rijplaten in meest courante looprichting leggen en voorzien van anti-slip.

2.3 Inrichting – installatie

Er mogen geen gemakkelijk brandbare materialen zoals rietmatten, stro, karton, boomschors, papier, textiel en kunststoffen (bv. plastic), noch als versiering, noch als bouw materiaal voor wanden en (valse) plafonds aangewend worden.

De normale, functionele stoffering voor gordijnen, overgordijnen, vaste muurbekleding en tafellinnen vallen niet onder deze bepaling:

- Textielstoffen zijn verboden.
 - Uitgezonderd de doeken en tentzeilen die minimaal voldoen aan één van de onderstaande normen:
 - De Belgische norm A0, A1 of A2
 - De Euroklasse A1, A2, B of C
- Wanneer doeken of zeilen gebruikt worden als plafonddecoratie boven het publiek, dienen ze minimaal te voldoen aan één van onderstaande normen:
 - De Belgische norm A1 of A2
 - De Euroklasse A1, A2, B of C (geen druppelvorming van het verhitte materiaal = d0))
- Alle aangebrachte materialen moeten voldoende stevig en tevens met brandvertragende materialen bevestigd worden.

Blusmiddelen

Per 150 m² wordt minimaal 1 bluseenheid + pictogram voorzien. Het blustoestel voldoet aan de (norm EN 3,1-5). Bij verzwarende brandrisico's zal de brandweer beslissen of er extra of meer specifieke blusmiddelen noodzakelijk zijn. Voor elektrische apparatuur voorzie je best een CO₂-blusser (kan brandwonden veroorzaken bij aanraking met de huid!).

Attesten

De organisator moet zoveel als mogelijk over attesten beschikken van de gebruikte materialen (attest brandklasse), podia(stabiliteitsattest), stellingen (stabiliteitsattest), tenten (attest brandklasse, stabiliteitsattest, toegelaten windsnelheid), ... Dit moet aanwezig zijn tijdens de veiligheidsrondgang en het evenement.

De stellingbouwer voorziet de stelling van de noodzakelijke signalisatie dat de constructie mag betreden worden.

Van de tijdelijk geplaatste elektriciteitskasten en verdeelkasten, moet er een recent keuringsattest ter beschikking zijn tijdens de veiligheidsrondgang en op het evenement.

Jeugdverenigingen zorgen ervoor dat hun elektriciteit eigen aan het lokaal in orde en gekeurd is. Voor zalen die gehuurd worden van de stad/gemeente is dit al in orde.

Keuringsattesten van laagspanning elektriciteit in gebouwen mogen niet ouder zijn dan 5 jaar. Voor hoogspanning is dit 1 jaar.

Elektriciteit

Alle elektrische bedradingen en toestellen moeten conform zijn en de beschermende mantel van de kabels of draden mag geen beschadiging of onderbreking vertonen. Ze zijn rechtstreeks aangesloten op het hoofdverdeelbord. De kabels mogen enkel bevestigd worden aan andere constructies door middel van isolerend en onbrandbaar materiaal.

Let op met elektriciteit:

- Leg een verlengsnoer nooit onder een tapijt.
- Rol de haspel altijd helemaal uit.
- Verleng een verlengsnoer nooit met een ander verlengsnoer.

De minimum doorsnede van verlengsnoeren/haspels is 2,5mm.



Bevloering

Indien in de tijdelijke (tent)constructie een (verhoogde) bevloering wordt aangebracht, dient deze onderaan toegemaakt te worden, zodat er geen afval onder deze constructie kan terecht komen. Het is belangrijk dat er een stevige en goede onderbouw is.



Valbescherming

Er dienen voldoende valbeveiligingsmaatregelen genomen te worden indien bezoekers plaats kunnen nemen op een podium of verhoog.

Tijdelijke zitjes

Bij de opstelling van tijdelijke zitjes, zijn onderstaande richtlijnen van toepassing:



- De zitjes zijn per rij aan elkaar vastgemaakt.
- Iedere zitplaats is minstens 50 cm breed en minstens 75 cm lang.
- De vrije ruimte tussen de stoelenrijen bedraagt minimaal 45 cm. Die breedte mag beperkt worden tot 40 cm als de zitplaatsen geplaatst zijn op treden van ten minste 15 cm hoogte.
- de rijen zitplaatsen mogen niet meer dan 10 zitplaatsen omvatten, als er maar 1 gang voor bestaat. Ze mogen 20 zitplaatsen omvatten als er 2 gangen voor bestaan.

Roken

De nodige maatregelen dienen genomen te worden om de brandrisico's verbonden aan roken te weren. Daarom is het verboden te roken of te laten roken in gesloten plaatsen die voor het publiek toegankelijk zijn. Waar er een rookverbod geldt, is er ook een dampverbod van kracht.

- Er worden voldoende grote pictogrammen met 'rookverbod' uitgehangen en er worden geen asbakken geplaatst binnen de inrichting.
- Het is aan te raden asbakken buiten ter hoogte van iedere ingang te plaatsen en er wordt best een rokerszone voorzien!



Toiletten

- Voorzie voldoende toiletten.
- Denk ook aan toilettdames.
- Ga na of de toiletten niet tot geuroverlast in de zaal leiden, want dat kan erg storend zijn.
- Zorg ervoor dat de plaats van de toiletten voldoende verlicht is.
- Onderstaande lijsten gaan uit van een maximale wachtrij van 10 personen.
- Indien er alcohol wordt geserveerd moet het aantal worden verhoogd met 15%.

# bezoekers	Duur van het evenement (uren)										# bezoekers	Duur van het evenement (uren)		
	1	2	3	4	5	6	7	8	9	10		1-6	7-12	>12
125	1	1	1	2	2	2	2	2	2	2	250	1	1	1
250	1	2	2	2	3	3	3	3	3	3	500	1	2	2
500	2	3	4	4	4	4	4	4	4	5	1000	2	2	3
1000	3	4	5	6	6	7	7	7	7	7	2000	3	3	4
1500	4	6	8	10	11	12	12	13	13	14	3000	5	5	6
2000	5	8	10	11	12	12	13	14	14	14	4000	6	7	7
3000	7	12	15	16	18	18	19	20	20	21	5000	8	9	9
3500	8	14	18	20	22	22	23	25	25	26				
4000	10	16	19	22	24	25	25	27	27	28				
5000	12	20	24	27	29	31	32	33	33	34				

Tabel: Mobiele toiletten en plaszuilen

Gekeurde tent?

- Het tentdoek moet minimum tot klasse C (Europese classificatie), M2 (Franse classificatie) of A2 (Belgische classificatie) behoren.
 - o Opvragen bij tentenbouwer.
- Zorg dat je een attest hebt van stabiliteit en kwaliteit van de tentconstructie en de plaatsing ervan.
 - o Opvragen bij installateur, bevoegd orgaan of deskundige ingenieur.
- Beschik over de gegevens van de toegelaten grensbelastingen van wind, sneeuw en regen en hou hier rekening mee. Deze gegevens zullen opgevraagd worden tijdens de veiligheidsrondgang.
- Picketten van de tent moeten beveiligd worden tegen aanstoten.
- Buiten de tent wordt voldoende verlichting voorzien.



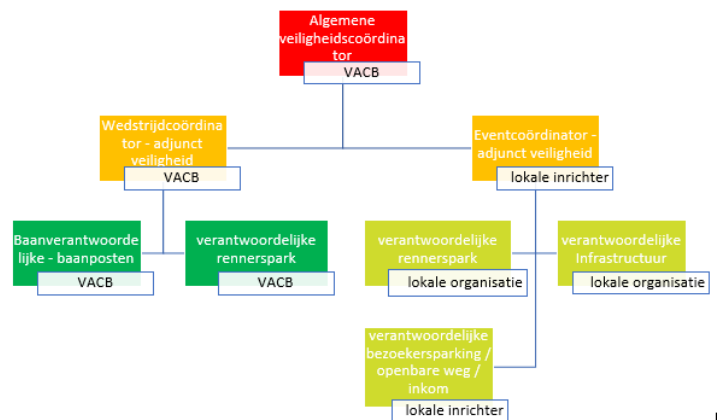
2.4.2 Auto- en motorcrossen, tractorpulling en dergelijke

Als organisatie zorg je voor een veiligheidsstructuur waarbij het duidelijk is wie waarvoor verantwoordelijk is. Hieronder een voorbeeld van dergelijke structuur van de Vlaamse Autocross Bond (VACB). Zorg ervoor dat deze mensen ook herkenbaar zijn op terrein d.m.v. een hesje.

Daarnaast maakt de organisator een risicoanalyse die minstens rekening houdt met onderstaande zaken.

Parcours

- Minstens 30m van het openbaar domein
- Opstellingen bereikbaar voor hulpdiensten tot 60m
- EHBO-post is ten allen tijde bereikbaar met een voertuig
- Er is een afzonderlijke way-in en way-out voor de hulpdiensten
- Publiek wordt opgesteld langs de lange zijden en niet in de bochten
- Er is overal een verboden zone van min. 10m (inclusief gracht + berm) voor iedereen. Bij voorkeur wordt dit fysiek afgebakend (nadar, herashekkens, lint)
- In de 'uitrijzone' van de bochten dient er min. 30m (of meer, afhankelijk van snelheden en lengte van het rechte stuk) veiligheidszone voorzien te worden. Dit wordt vooraf in een overleg vastgelegd samen met de hulpdiensten.
- De provincie vraagt om 12 weken vooraf het evenement de aanvraag met duidelijk getekend plan en een geldige verzekering te bezorgen aan de gemeente, politie en de diensten van de gouverneur.



2.4.3 Markten, braderieën, buurt- en straatfeesten, ...

Een goede voorbereiding is goud waard

- Zorg dat alle (omliggende) gebouwen steeds bereikbaar blijven voor de brandweer.
 - Minimum breedte en hoogte van 4 meter.
- Plaats je opstellingen naast elkaar, met een tussenruimte van telkens minimum 1 meter.
- Zet kookinstallaties (zeker deze op gas) aan het begin van de straat.
- De toegang tot publiek toegankelijke gebouwen, residenties, ... en de doorgangen naar achtergelegen gebouwen, garages, enz. moeten over de volledige breedte volledig vrij zijn.
- De openbare hydranten en gasafsluiters moeten vrij bereikbaar zijn voor hulpdiensten.
- Voor kook- en verwarmingsinstallaties: zie hoofdstuk 3.

2.4.4 Pop-up camping

Zo ga je te werk

- Zorg ervoor dat de afstand van de tent, caravan, camper, ... tot een scheidingsgrens min. 4 meter is. Bij een bosrijke omgeving moet dit 10 meter zijn. Hou deze tussenruimtes altijd vrij.
- Groepeer de tenten/caravans/campers maximum per 4.
 - Tussen de groepen tenten is er een minimumafstand van 4 meter.
 - Opmerking: voor festivalcampings met kleine tenten kan er afgeweken worden van deze richtlijnen in samenspraak met de organisatie en hulpdiensten.
- Zorg voor een goed campingplan.
- Wapen je tegen brand.
 - Voorzie voldoende en geschikte blusmiddelen. 1 goedgekeurd blustoestel (norm EN 3,1-5) van het per groepsdeel van 100 kampeerplaatsen.
- De gemeenschappelijke technische installaties van het terrein moeten voldoen aan de wettelijke voorschriften.
- Voor kook- en verwarmingsinstallaties: zie hoofdstuk 3.

Evacuatie

- De brandweer kan het terrein via minimum 1 toegangsweg (4m hoog en 4m breed) bereiken.
- Alle tenten moeten op max. 60 meter van een berijdbare binnenweg bereikbaar zijn in alle omstandigheden.
 - De binnenweg is minimum 4 meter breed en hoog en
 - een draagvermogen van minimum 15 ton.

Dit mag niet!

- Open vuren zoals kampvuren, vuurwerk, fakkels, kaarsen en barbecues (tenzij op de daarvoor voorziene locaties) zijn niet toegelaten.
- Gasbranders met prikpatronen zijn verboden.
- Campinggas is enkel toegelaten tot max. 500g. Deze worden enkel in open lucht gebruikt.

2.4.5 Speelterrein of actief ontspanningsevenement?

Speelterreinen

Speelterreinen zijn locaties waar eenvoudige opblaasbare structuren (bv. springkastelen) worden geplaatst die door kinderen jonger dan 18 jaar gebruikt mogen worden voor vermaak of ontspanning en waarbij het doel vooral gericht is op spelen, springen en glijden.

Actieve ontspanningsevenementen

Dit zijn evenementen met opblaasbare structuren voor volwassenen en/of kinderen waarbij ze actief moeten participeren, lichamelijke inspanningen moeten leveren, en een bepaalde kennis, vaardigheid of techniek moeten gebruiken. Het gaat om opblaasbare structuren waarbij een parcours wordt doorlopen over verschillende obstakels.

Voor de actieve ontspanningsevenementen wordt een eindverantwoordelijke voorzien gedurende het evenement. Deze persoon beschikt over een lijst van benodigde producten die een invloed kunnen uitoefenen op de veiligheid en een situatieschets.

Voor zowel speelterreinen als actieve ontspanningsevenementen moet er, voor de opening, een risicoanalyse opgemaakt worden door de organisator. Daarnaast moeten de gegevens (naam, adres) van de organisator duidelijk vermeld worden aan de deelnemers of gebruikers. Het uithangen van bordjes "Gebruik op eigen risico" is verboden.



Er dient ten allen tijde rekening gehouden te worden met de weersomstandigheden.

Voor meer informatie betreffende speelterreinen zie [koninklijk besluit van 28.03.2001 over de uitbating van speelterreinen](#).

Meer informatie betreffende actieve ontspanningsevenementen zie [koninklijk besluit van 25.04.2004 over de organisatie van actieve ontspanningsevenementen](#).

2.5 Drones

Elk gebruik van een drone in openlucht is verboden zonder toelating van het Directoraat-generaal Luchtvaart (DGLV).

De vraag tot de instelling van een gereserveerde of een tijdelijke gescheiden civiele luchtruimte kan bij het DGLV worden ingediend volgens de procedures voorzien door de Omzendbrief GDF-11 van 13 augustus 2010.

Men mag nooit boven bijeenkomsten vliegen. Een bijeenkomst van mensen wordt niet gedefinieerd door een specifiek aantal mensen, maar houdt verband met de mogelijkheid voor een individu om zich te verplaatsen om te voorkomen dat hij bij een ongeval door het UAS wordt geraakt. **Indien een groep mensen zo dicht op elkaar staat dat de mogelijkheid om vrij te vluchten of weg te lopen van het UAS beperkt is, dan wordt deze groep beschouwd als een bijeenkomst van mensen.**

Het is de verantwoordelijkheid van de piloot om te bepalen of de personen zo dicht op elkaar staan dat zij zich niet in veiligheid kunnen brengen bij verlies van controle over het UAS.

Kunnen worden beschouwd als bijeenkomsten van mensen:

- sport-, culturele, religieuze of politieke evenementen;
- stranden of parken op een zonnige dag;
- de winkelstraten tijdens de openingsuren van de winkels

Is er bij het evenement sprake van een bijeenkomst zoals hiervoor beschreven (wat meestal het geval zal zijn), dan kan er NIET gevlogen worden in de OPEN CATEGORIE maar zal moeten gevlogen worden in de SPECIFIC categorie.

De categorie SPECIFIC is een categorie voor vluchtuitvoeringen met een verhoogd risico. Deze categorie laat toe om te vliegen:

- buiten zicht
- op plaatsen die een groter risico vormen voor derden (in bevolkte gebieden, in de nabijheid van een luchtvaartterrein...)
- boven een bijeenkomst van mensen
- voor dropping
- boven 120m AGL

Om in deze categorie te vliegen is een vergunning van het DGLV nodig, maar de Europese regelgeving voorziet ook in de mogelijkheid om onder een declaratieregeling (zonder vergunning) te vliegen in het kader van STS-standaardscenario's.

Nodige documenten die de organisatie/piloot bij moet hebben:

- Registratie van de exploitant
- Vliegbrevet A1/A3
- Vliegbrevet A2
- Vluchthandboek
- Declaratie of verklaring bij standaardscenario + certificaat van theoretische kennis van piloot op afstand voor vluchtuitvoeringen volgens het nationale standaardscenario BE-STS-01 en geslaagd voor de bijhorende praktijkopleiding.
 - Exploitatievergunning bij SORA of PDRA
 - Certificaat van exploitatie bij LUC
- Verzekering

De organisator neemt de nodige maatregelen om het privaat gebruik van drones op het evenement te verbieden. De organisator staat in voor het toezicht op het terrein van het evenement en in het bijzonder op de punten waar een dronepiloot zich zou kunnen opstellen.

Naast de toelating van het DGLV kan er vanuit de gemeente/stad gevraagd worden om het gebruik van drones vooraf te melden aan het lokaal bestuur (zie politiereglement van de gemeente/stad waar het evenement plaatsvindt).

In functie van de plaats en de risicoanalyse, kunnen beschermingsmaatregelen zoals netten of tralies geplaatst worden. In geval van een incident of een bedreiging moet de organisator de politiediensten onmiddellijk verwittigen.

Tot slot moeten de bepalingen uit de Privacywet, de Camerawet en de regelgeving drones gevolgd worden. Voor meer info klik [hier](#).

Besluit:

- 1. Hou rekening met de Geo-zones (vaste en tijdelijke)**
- 2. Leg de nodige documenten voor of maak deze over**
- 3. Onder welk regime zal gevlogen worden (Open of Specific / STS, SORA, PDRA, LUC)**
- 4. Hou rekening met de privacy**
- 5. Wanneer drone gebruikt wordt bij bewakingsopdrachten: dit valt onder de camerawetgeving en dient te gebeuren door erkende bewakingsfirma.**

3 Kook- en verwarmingsinstallaties

Algemeen gebruik

Stel alle verwarmings- en kooktoestellen brandveilig op:

- Hou opstellingen met verhoogd brandrisico (bv. kook- of bakinstallaties), verwijderd van gebouwen en gevels met een afstand van 4 meter.
 - Uitgezonderd bij volle gevels (beton of baksteen) zonder raam- of deuropeningen, dan bedraagt de afstand 1 meter.
 - Zet deze opstellingen aan het uiteinde van een straat, maar nooit op de hoek (draaicirkel brandweer).
 - Niet te dicht bij brandbaar materiaal en omstanders. Minstens 2 meter.
- Hou opstellingen afgeschermd van publiek.
- Zorg dat je toestel op een harde, stevige en stabiele plaats staat.
- In een voldoende verluchte ruimte.
- In een afzonderlijke kooktent.

Volgens de wet

- Alle elektrische installaties, gasinstallaties en brandblustoestellen moeten gekeurd zijn.
- Indien de catering voorzien wordt door een btw-plichtige onderneming (bv. foodtrucks) dan moeten zij in het bezit zijn van een keuringsattest gas en elektriciteit en een FAVV-toelating.

Blusmiddelen

- Voorzie in de nabijheid van kooktoestellen of barbecues een draagbare snelblusser (norm EN 3,1-5) en 1 blusdeken.

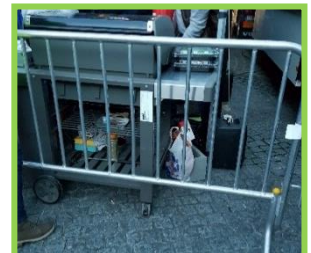
3.1 BBQ

Een goede voorbereiding is goud waard

- Kies een stevig barbecuetoestel uit metaal en onbrandbare materialen.
- Zoek een veilige plaats. Vermijd licht ontvlambare zaken en dichte plantengroei (bij droogte).
- Zorg ervoor dat de burens geen schade en zo weinig mogelijk rookhinder ondervinden.
- Zorg dat de barbecue niet kan worden omgestoten.
- Voorzie naast een blustoestel (norm EN 3,1-5) en blusdeken een emmer zand of water.

Zo ga je te werk

- Steek je vuur aan met kolen. Leg je voorraad niet in de directe omgeving van de BBQ.
- Scherm de barbecue goed af zodat de toeschouwers geen rechtstreeks contact met het vuur kunnen maken.
- Zorg voor een veiligheidszone zodat knetterend en rondwarrelend vuur de toeschouwers niet verwondt.
- Doof alles na gebruik en ruim alles netjes op (veiligheid en milieu). En bewaar deze restjes in een metalen recipiënt met deksel op een veilige plaats, zodat de warme assen geen brand kunnen veroorzaken (bv. niet in tuinhuis).



Dit mag niet!

- Een barbecue is verboden in een tent, kraam, overdekte ruimtes en dergelijke.
- Gebruik geen vloeibare brandstoffen.
- Een barbecue is niet geschikt om tuinafval in te verbranden.

3.2 Elektrische kooktoestellen

Een goede voorbereiding is goud waard

- Zorg dat de toestellen het CEBEC-label dragen of voldoen aan de wettelijke voorschriften.
- Voorzie de elektrische leidingen van beschermingsgeleiders met aarding.

Zo ga je te werk

- Scherm het toestel goed af zodat de toeschouwers geen rechtstreeks contact kunnen maken.
- Plaats de voedingskabels en verlengsnoeren zodanig dat ze:
 - de passage niet verhinderen of geen valpartijen veroorzaken,
 - niet beschadigd geraken,
 - geen toestellen doen omvallen.



3.3 Koken op gas

Bij gebruik van installaties met verplaatsbare gasflessen moeten die beantwoorden aan de voorschriften van de reglementering en geïnstalleerd worden volgens de code van goed vakmanschap. Kijk zeker altijd de ontspanners en slangen na op certificatie en of ze aangepast zijn aan de gebruikte brandstof of flessen.

Bij het inplanten van een occasionele toog, catering moeten alle gasflessen zo opgesteld worden (eventueel in een constructie), dat het omkantelen ervan onmogelijk wordt. Deze reserveflessen moeten onbereikbaar zijn voor het publiek!

Zo ga je te werk

- Zoek een geschikte en veilige plaats.
- Hou gasflessen op minimum 3 meter afstand van kelderopeningen, rioolmonden en andere lager gelegen plaatsen.
- Scherm de installaties goed af zodat toeschouwers geen rechtstreeks contact kunnen maken.
- Koppel gebruikte gasflessen onmiddellijk af. Voorzie ze van een beschermkap en stockeer ze buiten op een veilige plaats (> 6 meter).
- Sluit na het koken alle gasflessen goed af.
- De dagvoorraad is max. 300 liter.



Dit mag niet!

- De flexibels van gasleidingen mogen niet in serie verbonden worden.
- Een kooktoestel met open vlam is verboden in een tent, kraam, ... en wordt enkel toegelaten in open lucht of in een afzonderlijke ruimte.
- Gasflessen mogen niet in gebouwen of tenten gestockeerd worden waar zich personen in bevinden.

Goed gebruik van gasflessen

- De maximum toegestane afstand met flexibele slang, tussen gasfles en toestel, is 2 meter en zichtbaar over de volledige lengte.
 - Metalen slangen mogen langer zijn dan 2 meter, maar moeten ook zichtbaar zijn.

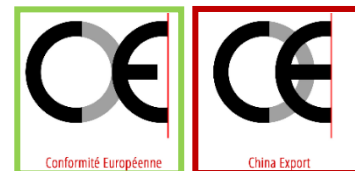
- De flexibels moeten om de 5 jaar vervangen worden. Indien er scheurtjes of dergelijke zich voordoen moeten ze onmiddellijk vervangen worden.
 - o Inox leidingen mogen 'levenslang' of toch zolang ze geen beschadigingen vertonen, gebruikt worden.
- Bij 1 verbruikstoestel, is 1 enkelvoudige ontspanner toegestaan.
 - o Vanaf twee verbruikstoestellen is een dubbele ontspanning verplicht (eerstetrapsdrukregelaar + tweedetrapsdrukregelaar). De eerstetrapsdrukregelaar wordt buiten geplaatst.
- Bewaar gasflessen op een correcte manier:
 - o Rechtopstaand.
 - o Volle en lege flessen worden van elkaar gescheiden.
 - o Uit de zon bewaren.
 - o In open lucht bewaren (> 6 meter).
 - o Verwijderd van rioolmonden, kelder of lager gelegen plaatsen (3 meter).
 - o Duid niet-zichtbare voorraden aan met een duidelijk pictogram.
 - o Gasflessen mogen niet in publiek toegankelijke ruimtes staan.



3.4 Verwarmingstoestellen

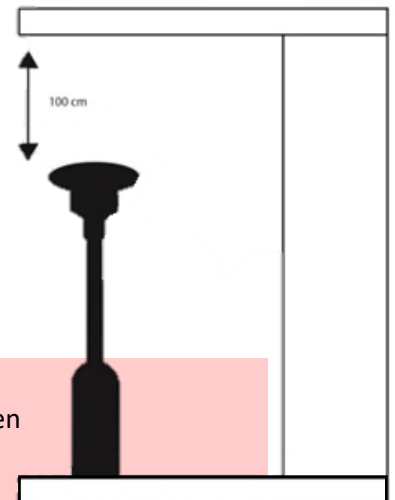
Een goede voorbereiding is goud waard

- Een elektrisch model draagt het CE-keurmerk.
- Het toestel is uitgerust met een omvalbeveiliging.
- Het toestel is voorzien van een thermokoppel. De thermokoppel sluit de gastoevoer af.
- Enkel warmeluchtgeneratoren die buiten in open lucht zijn opgesteld (op minstens 2 meter van de tent) zijn toegelaten.



Zo ga je te werk

- Lees altijd eerst de bijgevoegde gebruiksaanwijzing.
- Zorg voor voldoende afstand tussen het toestel en eventuele brandbare materialen. De bovenkant van het toestel kan heel warm worden.
- Hou steeds een oogje in het zeil.



Dit mag niet!

- Gebruik van verwarmingstoestellen met open verbranding zijn verboden in afgesloten ruimtes. Er mogen geen verbrandingsgassen terecht kunnen komen in een gesloten ruimte

Dit mag wel!

- Occasionele warmtestralers mogen wel in openlucht of in een goed verlucht lokaal.
- Elektrische verwarmtoestellen en verwarmingstoestellen waarvan de uitlaatgassen naar buiten gericht zijn, worden ook toegestaan.
- Warmeluchtblazers op diesel waarvan het verbrandingstoestel buiten staat (voorzien van attest CO).

Minimum distance must be 100 cm



4 Vuur

Volgens de wet

Je mag nooit open vuur maken op minder dan 100 meter van huizen, heide, bossen en andere brandbare materialen. Het is niet aan te raden om ongecontroleerd een kampvuur of kerstboomverbranding te organiseren. Bovendien kan knetterend en rondwarrelend vuurwerk en gloedresten een nieuwe brand veroorzaken of omstaanders ernstig verwonden. Voor meer informatie betreffende verbranding in open lucht, klik [hier](#).

4.1 Vuurwerk

Spektakelvuurwerk is vuurwerk gebruikt door professionelen. Voor dit soort vuurwerk moet je een vergunning bezitten. Spektakelvuurwerk kan enkel in samenwerking met gespecialiseerde vuurwerkfirma's en mits toelating van de burgemeester. Zorg dat er vooraf een risicoanalyse en vuurwerkplan voorhanden is.

4.2 Vuuranimatie

Zo ga je te werk

- Zoek een veilige en droge plaats.
 - Vermijd dichte plantengroei en andere ontvlambare zaken.
 - Niet te dicht bij gebouwen en omstaanders.
- Bewaar de brandstofvoorraad op een voldoende en veilige afstand van de activiteit en toeschouwers.
- Zorg voor de nodige attesten en keuringen.
- Voorzie voldoende water (1 emmer), een blusdeken en een blustoestel (norm EN 3,1-5).

Dit mag niet!

- Wensballonnen zijn verboden.
- Vuuranimatie is verboden in een tent, kraam, overdekte ruimtes en dergelijke.
- Verboden ongekeurde materialen te gebruiken.



4.3 Fakkels

Tips bij het gebruik van fakkels

- Gebruik geen fakkels in overdekte en gesloten ruimtes.
- Gebruik geen vloeibare brandstoffen om de fakkel aan te steken.
- Zorg voor bescherming tegen het afdruipe van kaarsvet tijdens het wandelen.

4.4 Kampvuur

Om vuur te stoken heb je steeds de goedkeuring nodig van de burgemeester. Het kampvuur kan ten allen tijde afgelast worden omwille van de weersomstandigheden.

Om vuur te maken op openbaar domein, neem je best contact op met het gemeentebestuur. Die zal, indien nodig, wel of niet de toelating geven. Voor kampvuren op privaat domein moet je eveneens de schriftelijke toestemming hebben van de eigenaar van het domein.

Maximaal volume van een kampvuur is 1m³!

Voorzie voldoende water (bij voorkeur een leiding), een blusdeken en blustoestel (norm EN 3, 1-5).

4.5 Vuurkorven, -manden en -schalen

Een goede voorbereiding is goud waard

- Om vuur te maken op openbaar domein, neem je best contact op met het gemeentebestuur. Die zal, indien nodig, wel of niet de toelating geven.
- Kies een stevige korf of schaal in metaal.
- Kies een veilige plaats.
 - Open plaats met vlakke, verharde en onbrandbare ondergrond.
 - Vermijd brandbare materialen (min. 2 meter afstand), dichte plantengroei (droogte), sneeuw- en ijsondergronden.
- Zorg dat de korf niet kan worden omgestoten.
- Voorzie voldoende water (1 emmer), een blusdeken en een blustoestel (norm EN 3,1-5).

Zo ga je te werk

- Maak je vuur steeds aan in open lucht. Verplaats de korf nooit naar binnen.
- Hou rekening met de weersomstandigheden.
 - Vermijd felle wind (veroorzaakt ronddwarrelend vuur).
- Gebruik onbehandeld hout, kolen, ... (natuurlijke vaste materialen).
 - Leg je voorraad niet in de directe omgeving van de brandende korf.
- Scherm de korf af zodat toeschouwers geen rechtstreeks contact met het vuur kunnen maken.
- Doof alles na gebruik en ruim alles netjes op (veiligheid en milieu). En bewaar deze resten op een veilige plaats (bv. niet in tuinhuis).
- **Tip:** zorg dat er telkens 1 persoon bij de vuurkorf blijft.



Dit mag niet!

- Een vuurkorf is verboden in een tent, kraam, overdekte ruimtes, ...
- Gebruik geen vloeibare brandstoffen.



4.6 Kerstboomverbranding

Een kerstboom verbranden doe je niet in je tuin! Voor dit soort evenement is steeds de toelating van de burgemeester nodig. De burgemeester kan bijzondere voorwaarden opleggen. De brandweer kan een ongunstig advies geven, indien je niet voldoet aan die voorwaarden.

Een goede voorbereiding is goud waard

- Hou een afstand van minimum 100 meter van huizen, heide en brandbare materialen.
- Zorg voor een brandvrije ondergrond.
- Zorg voor een veiligheidszone zodat knetterend/ronddwarrelend vuur toeschouwers niet verwondt.
- Voorzie een leiding bluswater in de buurt.

Zo ga je te werk

- Beperk de diameter van je vuur (max. 6 meter).
- Stapel max. 2 kerstbomen op elkaar.
- Verbrand enkel kerstbomen uit onbehandeld hout.
- Doof na het evenement alle vuur uit.
- Hou steeds een oogje in het zeil, ook na het beëindigen van de activiteit.

Opmerking: bij te felle wind moet de kerstboomverbranding afgelast worden.

5 Gezondheid en leefmilieu

De aanwezigheid in danszalen en drankgelegenheden terwijl er gedanst wordt, is verboden voor elke ongehuwde minderjarige <16 jaar, indien deze niet vergezeld is van zijn vader, moeder of voogd.

5.1 Seksueel grensoverschrijdend gedrag (SGG)

Tijdens het uitgaan of op een evenement vervagen grenzen sneller en gemakkelijker. In dergelijke gevallen komt seksueel gedrag, discriminatie of agressie vaak voor. Dit tijdig herkennen en gepast reageren kan erger voorkomen.

Als organisator kan je met onderstaande zaken al een verschil maken.

- Werk een handelingsprotocol uit
- Maak bezoekers bewust van SGG
 - o Communiqueer boodschappen zoals 'nee is nee' op ledborden, tickets, reclame, affiches op zichtbare plaatsen zoals toiletten, bars, ingang, vestiaire/lockers, vuilbakken, ...
 - o Denk aan de manier waarop je communiceert: pas op voor mythes, herhaling!, geef zelf het goede voorbeeld
 - o Geef bezoekers de mogelijkheid om ter plaatse of achteraf eventuele feiten van SGG te melden (meldpunt, whatsapp, e-mailadres, ...)
- Zorg voor één of meerdere (opgeleide) aanspreekpunten op het terrein of richt een meldpunt in
 - o Prikkelarme 'chill-out' ruimte
 - o Telkens voorzien van min. 2 opgeleide mensen
 - o Aandacht voor openingsuren. Start niet te vroeg en blijf lang genoeg open
- Zorgen voor een fijne sfeer en omgeving
 - o Vermijd donkere en lege hoeken
 - o Voorzie voldoende licht, ook op parkings en toiletten
 - o Plaats de wastafels niet naast de urinoirs
 - o Train barpersoneel om SGG te herkennen en gepast te reageren
- Voor meer info neem zeker eens een kijkje op [VAD](#)



5.2 Alcohol en drugs

Alcohol

De leeftijdsgrenzen voor alcoholgebruik werden vastgelegd op 16 en 18 jaar.

- Bier, wijn, ... (> 0,5 % vol) → +16 jaar.
- Sterke drank (alcopops inbegrepen) → +18 jaar.
 - o Neem contact met het gemeentebestuur i.v.m. een eventuele vergunning voor sterke dranken!
- Van elke persoon, die dranken of andere producten op basis van alcohol wil kopen, mag een leeftijdsbewijs gevraagd worden.



Als je alcohol schenkt, ben je **verplicht** om **affiches met de leeftijdsgrenzen** voor het gebruik van alcohol uit te hangen EN om een **stelsel** uit te werken, waarbij volgens deze leeftijdsgrenzen verantwoord kan geschonken worden (bv. verschillende kleuren van bandjes).

Aan de hand van **een goed doordacht prijzenbeleid**, een aantrekkelijk assortiment **niet-alcoholische dranken** en **alcoholvrije cocktails** kan je dronkenschap ontmoedigen.

Het is niet altijd gemakkelijk om de wet correct toe te passen met verschillende barmedewerkers of om zicht te hebben op wie wat drinkt. Goede afspraken en een vorming voor de barmedewerkers betreffende 'verantwoord schenken' kunnen het verschil maken.

In het kader van verantwoord schenken is het belangrijk dat rond **het sluitingsuur** duidelijke afspraken gemaakt worden zoals:

- Wordt er alcohol geschonken tot het sluitingsuur?
- Tot welk uur worden bonnetjes verkocht?
- Het grote voordeel van vroeger te stoppen met alcohol schenken, is dat er een 'cooling down'-periode (chill out) ingelast wordt.
 - Tragere en stillere muziek zet de uitgaanders/feestvierders aan tot vertrekken. Zo kan men tijdens deze periode ook geleidelijk aan meer licht maken.
 - Positief neveneffect is dat niet iedereen tegelijk de locatie verlaat met de daarmee gepaard gaande buurtoverlast tot gevolg.
- Afficheer duidelijk dat je met een sluitingsuur werkt.

Indrinken: kennelijk dronken personen kunnen de toegang ontzegd worden. Alcohol schenken aan iemand die zichtbaar dronken is, mag niet. Als de dronken persoon minderjarig is, dan wordt de normale straf verdubbeld. Als die persoon achteraf betrokken raakt in een ongeval, kan je mee aansprakelijk worden gesteld.

Drugs

Communiceer op voorhand via de website en/of tickets dat drugs verboden zijn op het evenement en neem enkele aanvullende maatregelen om het bezit en gebruik van drugs en de risico's die hiermee gepaard gaan, te minimaliseren.

Sinds de drugwet van 2 juni 2003 maakt de wetgever een onderscheid tussen cannabis en andere illegale drugs. Let wel, cannabis blijft illegaal zowel voor minder- als voor meerderjarigen! (Wel is het zo dat voor meerderjarigen de laagste vervolgingsprioriteit geldt.) Voor andere illegale drugs en cannabis blijft de situatie hetzelfde: het bezit, gebruik of verkoop van deze middelen is verboden.

TIP: je kan als organisator rugzakken verbieden op je evenement. Werk met het out=out-principe

Gezondheidsrisico's beperken

Naast een goede inrichting van de locatie, is het ook belangrijk preventief te werken rond omgevingsfactoren als drukte, uitdroging, oververhitting en klimaatbeheersing.

- Het combineren van stimulerende middelen met alcohol verhoogt het risico op uitdroging: naast de vochtafdrijvende werking van alcohol zijn uitgaanders geneigd langer door te gaan met dansen, zonder pauzes in te lassen.
- Alcoholvrije dranken aan **democratische prijzen** om uitdroging tegen te gaan. Geschikte dranken zijn **water**, **softdrinks** of **isotone sportdrinks** (deze laatste hebben de eigenschap de vochtbalans te herstellen).
- **Gratis waterverstrekking** voorzien bij temperaturen van $\geq 27^{\circ}\text{C}$.
 - Waterfonteintjes, afzonderlijke waterstanden of water aan de bar.
 - Richtlijn: 1 à 2 glazen per uur.

- Evenementen in de zomer: communiceer naar bezoekers dat ze **petjes, zonnecrème**, ... voorzien. Zorg voor **schaduw** op het terrein.
- Ruimtes voorzien waar de bezoekers kunnen afkoelen en tot rust kunnen komen. Deze zogenaamde '**chill-out**'-zone is een rustige en koele ruimte, waar de bezoeker kan relaxen en waar de muziek zachter en trager is.
- Een (te) hoge temperatuur in de locatie speelt een rol in het comfort en de gezondheid van bezoekers. Richtwaarden: omgevingstemperatuur 27°C en een vochtigheidsgraad van 90%.

5.3 Geluid

Volgens de regelgeving omtrent geluidsnormen, die van kracht ging op 1 januari 2013, mag de geluidsterkte op een evenement **maximum 100dB** bedragen. Het gaat hier enkel over elektronisch versterkte muziek.

Categorie 1: maximaal geluidsniveau <85 dB(A) LAeq15min

- **Geen toelating** college van burgemeester en schepenen noodzakelijk.
- **Geen verplichte metingen** of gebruik van geluidsbegrenzer.
- Handhaven elektronisch versterkte muziek: er mag getoetst worden aan 92 dB(A) LAmax,slow.

Categorie 2: maximaal geluidsniveau >85dB(A) LAeq15min en ≤95dB(A) LAeq15min

- **Toelating** college van burgemeester en schepenen noodzakelijk voor occasionele activiteiten.
- **Melding klasse 3** noodzakelijk voor permanente activiteiten.
- Het geluidsniveau wordt **verplicht gemeten** gedurende de volledige activiteit (elektronisch versterkte muziek + achtergrondgeluid in de inrichting).

Categorie 3: maximaal geluidsniveau >95 dB(A) LAeq15min en <100 dB(A) LAeq60min

- **Toelating** college van burgemeester en schepenen noodzakelijk voor occasionele activiteiten.
- **Milieuvergunning klasse 2** noodzakelijk voor permanente activiteiten.
- Het geluidsniveau wordt **verplicht gemeten** en geregistreerd gedurende de volledige activiteit (elektronisch versterkte muziek + achtergrondgeluid in de inrichting).

Categorie 2 en 3:

- De aanvragen dienen minimum 30 kalenderdagen voorafgaand aan de geplande muziekactiviteit te gebeuren door middel van het aanvraagformulier 'aanvraag niet-ingedeelde muziekactiviteit', dat ter beschikking gesteld wordt door de gemeente via de milieudienst of de website van de gemeente. Voor aanvragen voor de gemeente Hoogdele is de aanvraag in RIHO SEAS voldoende.
- Er wordt gemeten ter hoogte van de mengtafel.
 - Voor zover de mengtafel zich tussen het publiek en centraal tussen de belangrijkste luidsprekers bevindt.
 - Indien niet het geval bevindt de meetplaats zich tussen publiek en belangrijkste luidsprekers.
 - De meetplaats bevindt zich op een hoogte tussen 1,5m en 3m boven de vloer en op tenminste 0,5m van het plafond en de wanden.
- Het gebruik van een begrenzer (limiter) die zo afgesteld is dat de norm gerespecteerd wordt is toegelaten → meetverplichting valt weg.
- Duidelijke visuele indicatie van het geluidsniveau is minstens zichtbaar voor de verantwoordelijke voor het geluidsniveau.
- Handhaven en meten: er mag getoetst worden aan 102 dB(A) LAeq15min.
- Verplicht gratis ter beschikking stellen van oordopjes voor het publiek.

Geluidsoverlast

Evenementen gaan vaak door in de buurt van bewoning. Dit betekent dat de leefbaarheid van een woonbuurt niet geschonden mag worden door evenementen te organiseren (bijvoorbeeld verstoren van de nachtrust, schenden van privé-eigendommen).

De betrokkenheid van de buurtbewoners bij het uitgaansleven is een belangrijk aandachtspunt.

*Hou rekening
met
buurtbewoners !*

- Breng daarom buurtbewoners, telkens er een evenement doorgaat, tijdig op de hoogte.
- Maak duidelijk bij wie buurtbewoners terecht kunnen met eventuele klachten of problemen.
- En waarom de buurtbewoners niet gewoon uitnodigen voor een drankje in bijvoorbeeld de chill-out of een gratis toegangskaat bezorgen?
- Bescherm eigendommen van burens met heras/nadars.

Iedereen is verplicht zich zodanig te gedragen dat anderen niet meer dan noodzakelijk door geluid gehinderd worden. Elk geluid of rumoer dat zonder noodzaak wordt veroorzaakt of dat te wijten is aan een gebrek aan vooruitzicht of voorzorg en dat van aard is de rust van de inwoners te storen, is verboden.

De burgemeester en de bevoegde ambtenaren kunnen een **verbod opleggen** tot het maken van elektronisch versterkt geluid onder meer bij:

- Het niet kunnen voorleggen van de vereiste toelating.
- Niet-naleving van de opgelegde voorwaarden en preventieve maatregelen opgelegd in de toelating.
- Vaststelling van abnormale geluidshinder.
- Overschrijding van het maximaal toegelaten geluidsniveau.
- De vaststelling dat de afstelling van de geluidsinstallatie werd gewijzigd of de verzegeling werd verbroken.

De optredende bestuurlijke politieofficier of de door hem gedelegeerde politieambtenaar kan bij één van de in hierboven genoemde gevallen:

- Het geluidsniveau ambtshalve verlagen.
- De geluidsinstallatie preventief in beslag nemen ter voorkoming van verdere geluidshinder, dit alles onverminderd gerechtelijke vervolging.

De burgemeester of de optredende bestuurlijke politieofficier kan bij **niet-naleving van de wettelijke voorschriften** betreffende de bestrijding van de geluidshinder of desgevallend van de voorwaarden vermeld in de toelating:

- De toegelaten muziekactiviteit geheel of gedeeltelijk doen stopzetten, teneinde de openbare orde en rust te herstellen.
- De openbare plaats doen ontruimen.

! Niet vergeten: [Sabam](#) en [De Billijke Vergoeding](#) aanvragen kan gemakkelijk via [Unisono](#)

5.4 Afvalbeheer

De organisatoren die evenementen organiseren op het openbaar domein, moeten in samenspraak met de gemeente de nodige acties ondernemen om afval te voorkomen en afval selectief in te zamelen.

- Voorzie voldoende vuilbakken (evt. gekleurde vuilbakken).
 - Leeg de vuilbakken op tijd!
 - Zorg dat ze voldoende zichtbaar zijn.
 - Zet ze op een logische plaats.
- Voorzie asbakken (openlucht).
- Gebruik bij voorkeur bestek uit hout of bamboe, kartonnen bordjes, ...
- Geef via de media positieve publicitaire aandacht aan het schone (en eventueel duurzame) karakter van het evenement.
- Bedank bezoekers voor hun bijdrage aan een schoon evenement.



Vanaf 15 juni 2023 is het serveren van drank in recipiënten voor eenmalig gebruik bij evenementen verboden, met uitzondering van petflessen en blikjes als de eventorganisator daarvoor in een systeem voorziet dat garandeert dat minstens 95% van die eenmalige recipiënten gescheiden wordt ingezameld voor recyclage.

Vanaf 1 januari 2025 is het serveren van drank in recipiënten voor eenmalig gebruik bij evenementen verboden.



Het is wel toegelaten dat degene die de drank uitschenkt (bv. aan de toog), gebruik maakt van eenmalige drankverpakkingen op voorwaarde dat deze drankverpakkingen volledig apart ingezameld worden (conform de wettelijke sorteerregels) om te recycleren. Zo mag u bijvoorbeeld wel een drank uit een eenmalige verpakking (pet, glas, brik, blik...) inschenken in een herbruikbare beker, maar diezelfde drank meegeven in een eenmalige drankverpakking of wegwerpbeker mag niet.

Bij het gebruik van herbruikbare recipiënten en herbruikbaar cateringmateriaal, met uitzondering van recipiënten uit glas en porselein, is het verplicht om in een systeem te voorzien dat garandeert dat minstens 90% van deze recipiënten en dit cateringmateriaal wordt ingezameld voor hergebruik. Bij evenementen is dit de verantwoordelijkheid van de eventorganisator.

Voor meer info: [OVAM](#)

5.5 EHBO – medische diensten

Het opzetten van een medische omkadering op een evenement is een gedeelde verantwoordelijkheid van alle actoren, niet in het minst de organisator.

Voor evenementen **met ≥ 1500 bezoekers gelijktijdig aanwezig of met bijzondere risico's** dient een **MRAE** (medische risicoanalyse voor evenementen) opgemaakt te worden. Op basis van dit document geeft de FOD Volksgezondheid een advies betreffende de medische inzet.

Bij dergelijke evenementen wordt er een **overleg** georganiseerd met de hulpdiensten én de overheid om afspraken te maken over de organisatie van de medische voorzieningen.

Idealiter sluit het zorgaanbod op een evenement zo goed mogelijk aan op de verwachte zorgvraag van de aanwezigen, zodat er geen beroep hoeft gedaan te worden op de reguliere middelen.

Voorzie de hulppost **op een rustige, goed bereikbare plaats, dicht bij de uitgang en de openbare weg** en zorg voor duidelijke signalisatie.

Bij afwezigheid van een medische hulpdienst, dient een **verbandkoffer**, welke de noodzakelijke elementaire benodigdheden voor het verstrekken van de eerste zorgen bevat, ter beschikking te zijn.

Wanneer de organisator zelf voorziet in hulpverleners (verpleegkundigen of EHBO'ers), dan draagt de organisatie en de hulpverlener de volle verantwoordelijkheid over de handelingen van deze personen.

De medische hulpdienst of organisator vult na afloop van het evenement '**deel 5: evaluatie verzorging**' van de MRAE in en bezorgt het binnen de week aan prima.wvl@health.fgov.be

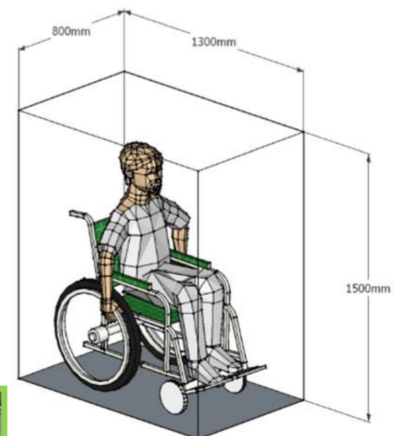
5.6 Toegankelijkheid

Een van de dingen, naast veiligheid, die altijd beter kan op een evenement is de toegankelijkheid voor mensen met een beperking. Mensen die slecht zien of horen, moeite hebben met bewegen, kampen met psychische problemen of een verstandelijke beperking, maar ook kinderen en ouderen kunnen niet altijd even gemakkelijk deelnemen aan een event omwille van hun beperking.

Als je het evenement meer toegankelijk maakt voor dit publiek, maak je meer kans op veel bezoekers en wordt de veiligheid van je evenement automatisch vergroot (bv. bredere in- en uitgangen).

Je evenement toegankelijker maken doe je zo:

- Mentale toegankelijkheid:
 - o Tussentogen bij foodtrucks/standen waarvan toeg te hoog is
 - o Werken met jetons
 - o Prijslijst verduidelijken a.d.h.v. foto's
 - o Voorzie een eenvoudig grondplan
- Grotere parkeerplaats.
 - o 1 aangepaste parkeerplaats per 50 reguliere parkeerplaatsen.
 - o Max. 100 meter van de ingang.
 - o Aangeduid met verkeersbord.
- Kiss – and – ridezone (minstens 2).
- Doorgangen:
 - o Eenrichtingsdoorgang is min. 120 cm breed en bij een versmalling min. 90 cm.
 - o Tweerichtingsdoorgang is min. 180 cm breed en bij een versmalling min. 150 cm.
- Gemakkelijk te openen deuren.
- Rolstoelplatform.
- Aangepaste toiletten met armsteun en ruimte.
- Berijdbare zone op terrein (bv. grasland, ...) voorzien.
- Aandacht voor balustrades met te grote openingen



TIP: verloren gelopen kinderen? Deel stickers of bandjes uit waarop ouders hun gsm-nummer noteren of maak reclame om ouders aan te moedigen hun gsm-nummer op de arm van hun kind te zetten. Maak vooraf afspraken wie verloren gelopen kinderen zal opvangen.

6 Verzekering

De organisator is voorzien van een verplichte verzekering burgerlijke aansprakelijkheid (bij gebruik van publiek toegankelijke inrichtingen).

TIP: Bekijk als je een tent gebruikt, en deze tent waait weg, of dit gedekt is door deze polis. Mogelijk moet je een extra polis BA Tent afsluiten.

Een verzekering objectieve aansprakelijkheid is er voor **bezoekers en toevallige passanten** die gewond kunnen raken door **brand en ontploffing** (in tegenstelling tot een brandverzekering die enkel goederen verzekert).

Een verzekering objectieve aansprakelijkheid brand en ontploffing afsluiten is enkel verplicht voor een organisator in geval van muziek-evenementen in openlucht, in alle andere gevallen is deze verzekering de verantwoordelijkheid van de uitbater van de zaal.

Voor evenementen in tijdelijke tenten of loodsen die eenmalig publiek toegankelijk zijn, dient geen verzekering objectieve aansprakelijkheid afgesloten te worden.

TIP: vraag dit zeker na bij de gemeente waar je evenement doorgaat, gezien een verzekering objectieve aansprakelijkheid wel kan opgelegd worden door de gemeente.

7 Veiligheid

Voor occasionele dansgelegenheden, festivals, fuiven en optredens, dient door de organisator in toezicht voorzien te worden. De concrete modaliteiten worden uitgewerkt in overleg met de veiligheidsdiensten. De organisator kan gebruik maken van professionele bewakingsagenten, vrijwillige bewakingsagenten of een combinatie van beide.

7.1 Professionele bewakingsonderneming

Professionele bewakingsondernemingen zijn onderworpen aan strikte vergunningsvoorwaarden. De [lijst](#) van de vergunde bewakingsondernemingen is raadpleegbaar via de website van [Vigilis](#).

Hun personeel is gescreend door de FOD Binnenlandse Zaken en alle professionele bewakingsagenten hebben een opleiding gevolgd. Opgelet: het is aan de organisator om na te gaan of de bewakingsonderneming een geldige vergunning bezit.

Op de plaats van de bewaking moeten twee exemplaren (origineel en kopie) van de bewakingslijst aanwezig zijn. Dit is een modelformulier voorzien in het BS van 02 april 2010, KB van 15 maart 2010 tot regeling van bepaalde methodes van bewaking. Deze overeenkomst moet twee maanden bewaard worden.

Als het evenement doorgaat op de openbare weg moet aan onderstaande voorwaarden voldaan worden:

- De bestuurlijke overheid beschikt niet over aanwijzingen dat de openbare orde zal worden verstoord.
- Een politiereglement bepaalt de afbakening van de zone of perimeter waar bewakingsactiviteiten kunnen worden uitgeoefend, de duur of, in voorkomend geval, de periodiciteit gedurende dewelke de maatregel geldt.
- Het begin en einde van de zone wordt aangeduid op de door de minister van Binnenlandse Zaken bepaalde wijze: Een signaalbord met het pictogram en de vermelding 'Begin van de bewaakte zone' wordt aan de verschillende toegangen geplaatst.



7.2 Vrijwillige bewaking

Het organiseren en uitvoeren van bewakingsactiviteiten is steeds vergunningsplichtig. De wetgeving voorziet maar één uitzondering op deze vergunningsplicht en dit is het “verenigingsregime” of het “uitzonderingsregime” zoals omschreven in artikel 24 van de wet van 2 oktober 2017.

Om te bepalen of er beroep kan gedaan worden op het “verenigings-/uitzonderingsregime” dient in de eerste plaats aan volgende **drie hoofdvoorwaarden** te worden voldaan:

- 1) De organiserende vereniging beoogt **geen winst oogmerk** (bv. jeugd- en sportverenigingen) en streeft een **ander doel na dan de organisatie of het faciliteren van evenementen**.
- 2) Het gaat om een **evenement** of een **occasionele dansgelegenheid** (bv. fuif).
- 3) De personen die voor bewakingsactiviteiten worden ingezet zijn **leden van de organiserende vereniging** (of hebben een effectieve en aanwijsbare band), die als het ware onder de vorm van interne bewakingsdienst (m.a.w. **ten eigen behoefte**) optreden.

Wanneer **niet aan alle drie bovenstaande hoofdvoorwaarden wordt voldaan**, kan **geen** gebruik gemaakt worden van het “verenigings-/uitzonderingsregime”.

Wanneer aan bovenstaande drie hoofdvoorwaarden **wel** wordt voldaan, kan de organiserende vereniging beroep doen op het “verenigings-/uitzonderingsregime” indien aan volgende bijkomende cumulatieve voorwaarden wordt voldaan:

- Het gaat uitsluitend om de uitoefening van activiteiten van **statische bewaking** van roerende of onroerende goederen en **toezicht op en controle van het publiek** met het oog op het verzekeren van het veilig en vlot verloop van het evenement of de occasionele dansgelegenheid (zie bijlage 6).
- De personen die bewakingsactiviteiten uitoefenen mogen dit slechts **sporadisch** (max. 4x/jaar) doen.
- Ze mogen dit enkel **onbezoldigd** doen. Ze kunnen **geen vergoeding in natura of fooien** ontvangen.
- Je krijgt de **toestemming van de burgemeester**, na advies van de korpschef van de lokale politie, op een door de minister van Binnenlandse Zaken bepaalde wijze.
- Vrijwillige bewakingsagenten moeten voldoen aan de **persoonsvoorwaarden** (bijlage 7).

Wanneer je het evenement aanmeldt in RIHO-SEAS, wordt dit voor jou gedaan. Je vult alle velden tijdig in en de aanvraag wordt door ons doorgestuurd naar de burgemeester en Binnenlandse Zaken.

Indien je toestemming krijgt van de burgemeester krijg je een ondertekend formulier terug. Dit dient aanwezig te zijn tijdens het evenement.

Van zodra iemand bewakingsactiviteiten uitvoert moet hij/zij aan bovenstaande voorwaarden voldoen en moet dit aangevraagd worden bij de burgemeester via een modelformulier.

De aanvraag moet **minstens 14 dagen** vóór het begin van het evenement worden ingediend bij de burgemeester van de gemeente waar het evenement plaatsvindt of start + een kopie van deze aanvraag, **binnen de 14 dagen**, naar spvcontrole@ibz.fgov.be

7.3 Ons advies

Evenementen en occasionele dansgelegenheden met **commerciële doeleinden** mogen volgens de nieuwe wet van 2 oktober 2017 enkel werken met een **professionele bewakingsonderneming**.

Evenementen en occasionele dansgelegenheden die voldoen aan de voorwaarden van het **uitzonderingsregime** mogen gebruik maken van **vrijwillige bewakingsagenten**.

In allebei de gevallen geldt dezelfde algemene regel. Er wordt gestart met **minimum 2** bewakingsagenten aangezien er altijd 1 mannelijke én 1 vrouwelijke bewakingsagent aanwezig moet zijn. Vanaf 500 bezoekers voorzie je **1 extra bewakingsagent** per **250** bezoekers. De bewakingsagenten blijven tot **min. 30 min. na het einde** van het evenement.

De veiligheidsdiensten kunnen hiervan afwijken en dit afdwingen op basis van het politiereglement.

Voor meer informatie gelieve contact op te nemen met uw politiezone.

7.4 Veiligheidsverantwoordelijke

De hulpdiensten en de dienst noodplanning vraagt op elk evenement een veiligheidsverantwoordelijke. Deze persoon is het aanspreekpunt voor veiligheid tijdens het evenement en tijdens de veiligheidsrondgang.

Wij vragen dat deze persoon gedurende het evenement de zaken i.v.m. veiligheid in de gaten houdt en dus ook nuchter blijft. Dit geldt voor alle organisatoren.

7.5 Veiligheidscoördinator

Een groot aantal evenementen zoals seminaries, congressen, beurzen, fuiven en dergelijke gaan door **in goed uitgeruste locaties** met een **beperkt aantal leveranciers**. Dit zijn uiteraard geen bouwplaatsen en vragen dus **geen veiligheidscoördinator**.

Complexe producties (outdoorevenementen, familydays, festivals, ...) met **meerdere aannemers** waarbij er verschillende attracties worden ingehuurd, vallen onder het KB van 25 januari 2001 betreffende de tijdelijke en mobiele bouwplaatsen.

Dergelijke evenementen zijn verbonden aan een aantal risico's:

- Valgevaar van een hoogte van ≥ 5 meter (bij podiumbouw, gebruik van hoogwerkers, ...).
- Gebruik van prefabelementen zoals podiumstructuren en dakspanten van tenten.
- Gebruik van stroomgeneratoren.
- Inzet van vuurwerk.

Bij deze evenementen moet er een **veiligheidscoördinator** aangesteld worden. De veiligheidscoördinator gaat op zoek naar potentiële risico's tijdens de opbouw, het evenement zelf en de afbraak. Deze risico's worden opgenomen in een veiligheids- en gezondheidsplan.

Er zijn een aantal voorwaarden voor de uitoefening van de functie van veiligheidscoördinator. Deze voorwaarden zijn terug te vinden in het [KB van 25 januari 2001 betreffende de tijdelijke of mobiele bouwplaatsen](#). In het KB wordt ook een onderscheid gemaakt tussen bouwplaatsen met een oppervlakte $< 500 \text{ m}^2$ en bouwplaatsen met een oppervlakte $> 500 \text{ m}^2$.

7.6 Veiligheidsbriefing

Alle medewerkers (organisatie, vrijwillige bewakingsagenten, hulpdiensten, ...) moeten duidelijke richtlijnen ontvangen over de taakverdeling bij een incident. Sommige medewerkers, speciaal vooraf aangeduid omwille van de permanentie en de aard van hun functie, moeten daarenboven geoefend worden in ontruiming van het evenement.

De veiligheidsbriefing moet minimaal bestaan uit onderstaande punten en wordt vóór het evenement doorgestuurd naar de dienst noodplanning:

- Het gebruik en de locatie van de brandbestrijdingsmiddelen.
- De locatie van de verschillende uitgangen en nooduitgangen.
- De afspraken i.v.m. het vrijhouden van de nooduitgangen en de vrije doorgang hulpdiensten.
- De afspraken in verband met een eventuele evacuatie.
- De verdeling van de medewerkers voor het openen van de nooduitgangen bij een evacuatie (evacuatieplan, verzamelpunt en gewondennest).
- De richtlijnen en afspraken in geval van een incident (gewonde, vechtpartij) of brand.
- De procedure voor het verwittigen van de externe hulpdiensten (112).
 - TIP: downloadt de app 112 BE.
- De Gsm-nummers van de verantwoordelijken.

De briefing van medewerkers gebeurt zowel vooraf schriftelijk als mondeling op de dag zelf. De verantwoordelijke van de organisatie doet samen met de medewerkers een rondgang en staat stil bij o.a. nooduitgangen, brandblussers, alcoholbeleid, ...



7.7 Terrorisme en amok

Op 25/05/2016 verschenen vanuit Binnenlandse Zaken omzendbrieven die bijkomende aanbevelingen formuleren voor organisatoren, dit in het licht van het dreigingsniveau 3.

Dreigingsniveau 3 (ERNSTIG) betekent dat de dreiging mogelijk en waarschijnlijk is. Verschillende personen of groepen hebben al eens dreigingen geuit om in Europa terroristische aanslagen te plegen, met een maximale media-impact en vooral op publieke plaatsen waar veel mensen samenkomen.

Als organisator kan je onderstaande maatregelen nemen:

- Heb **aandacht** voor personen met **verdacht gedrag**
- **Informatie en documenten** overhandigen aan de politie (plannetje op schaal met lokalisatie van EHBO-post, nutsvoorzieningen, brandbestrijdingsmiddelen,... intern noodplan met verschillende evacuatiescenario's, communicatiemiddelen en -schema's, ...)
- **Sensibiliseer** je medewerkers. Neem het luikje 'terro' mee op in je briefing.
- **Beperk** het **aantal toegangen** en organiseer een **toegangscontrole** (bij voorkeur aangevuld met persoonscontrole = oppervlakkige controle van kledij en tassen).
- **Verzekering**: de dekking 'annulatie wegens daden van terrorisme of terrorismedreiging' is een optionele dekking die afgesloten kan worden binnen de annulatieverzekering.
- **Voorkom OVERCROWDING** tijdens het evenement

Indien de veiligheid van de aanwezigen op een evenement in het gedrang komt door bijvoorbeeld de aanwezigheid van een gewapend persoon, een explosie, bommelding of dergelijk: verwittig dan onmiddellijk de politie (112) en volg de instructies op van de politie.

Zij kunnen u adviseren om naargelang de vorm van de dreiging dat er moet geëvacueerd worden ofwel het tegenovergesteld dat er lock-down-procedure moet uitgevoerd worden.

Het is belangrijk om **vooraf** stil te staan bij dit soort van situaties en hier vooraf afspraken over te maken binnen de organisatie zodat iedereen weet wat er van hem of haar verwacht wordt.

Bij incidenten:

- **Verwittig** de politie met zoveel mogelijk aan informatie
- Werk een **verwittigingsprocedure** uit, eventueel met gebruik van intern intercomsysteem, om vooraf een voorbereide boodschap te verspreiden die door iedereen gekend is (kort, duidelijk en niet gecodeerd).
- Een **verantwoordelijke** moet zich ter beschikking houden bij aankomst van de politieploeg(en) op een afgesproken plaats (**herkenbaarheid** wordt verhoogd indien deze persoon een hesje zou dragen)

Bijlage 1: Regelgeving

Indien je meer wilt weten i.v.m. de wetgeving en regelgeving, kan je onderstaande bronnen raadplegen.

Afvalbeheer

Voor meer informatie: [OVAM](#)

Bewaking

Voor meer informatie: **Belgisch Staatsblad**

[2 OKTOBER 2017. - Wet tot regeling van de private en bijzondere veiligheid.](#)

Publicatie: 31-10-2017

Numac: 2017031388

Voor meer informatie: **Belgisch Staatsblad**

[SPV07 - Private bewaking bij evenementen en festivals](#)

Publicatie: 16-04-2018

Numac: 2018040087

Brandweer

Voor meer informatie: [HVZ Midwest](#), [HVZ Zone 1](#), [HVZ brandweer Westhoek](#), [wetgeving verbranding in open lucht](#)

Geluid

Voor meer informatie: [Sabam](#), [De Billijke Vergoeding](#) en [Unisono](#)

Mobiele bouwplaatsen

Voor meer informatie: **Belgisch Staatsblad**

[25 JANUARI 2001. - Koninklijk besluit betreffende de tijdelijke of mobiele bouwplaatsen.](#)

Publicatie: 07-02-2001

Numac: 2001012050

[4 AUGUSTUS 1996. - Wet betreffende het welzijn van de werknemers bij de uitvoering van hun werk.](#)

Publicatie: 18-09-1996

Numac: 1996012650

Politierglement

Voor meer informatie: zie gemeentelijke website

Speelterrinen en actieve ontspanningsevenementen

Voor meer info: [FOD Economie](#)

Terrorisme

Voor meer info over wat te doen bij terroristische aanslagen: [Risico Info](#)

Welzijn op het werk

Voor meer informatie: [de Wet Welzijn op het werk](#), [ARAB](#) en [Codex welzijn op het werk](#)

Bijlage 2: Pictogrammen

	Brandblusapparaat
	Blusdeken
	Brandslang
	Brandmelder
	Verzamelplaats
	Nooduitgang

Bijlage 3: Instructies bij brand

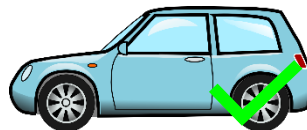
	<p>Waarschuw en alarmeer aanwezigen</p> <ul style="list-style-type: none"> - Druk op de brandalarmknop (breek glaasje) - Roep brand
	<p>Verwittig brandweer – 112 of 112 BE app</p> <ul style="list-style-type: none"> - Wie? Wat? Waar? (adres) - Slachtoffers? Aantal aanwezigen?
 	<p>Doe een bluspoging</p> <ul style="list-style-type: none"> - Breng jezelf niet in gevaar, neem geen onnodige risico's - 1 poging - Schakel onder stroom staande toestellen uit
	<p>Ontruim langs dichtstbijzijnde veilige (nood)uitgang</p> <ul style="list-style-type: none"> - Blijf kalm en laat alles liggen - Sluit alle ramen en deuren - Gebruik GEEN lift - Keer niet terug - Volg instructies van de verantwoordelijke
 	<p>Sluit gas en elektriciteit af (indien mogelijk)</p>
	<p>Verzamel op de verzamelplaats</p> <ul style="list-style-type: none"> - Verzamelplaats: XXX - Voer telling uit (aanwezigheidslijst) - Koel brandwonden met water
	<p>Wacht de hulpdiensten op</p> <ul style="list-style-type: none"> - Buiten het gebouw - Geef hen alle nuttige informatie
	<p>Verwittig</p> <ul style="list-style-type: none"> - Verantwoordelijke eigenaar - Ouders van minderjarigen

Bijlage 4: Richtlijnen bij onweer en rukwinden

Blijf kalm

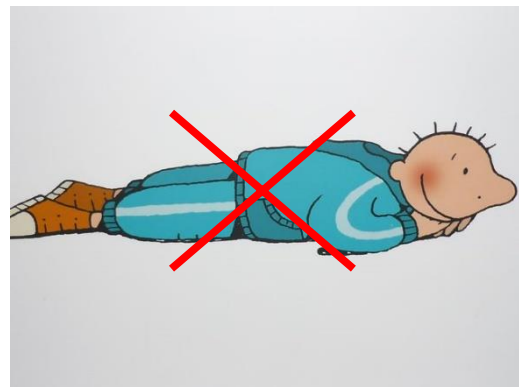


Zoek een veilige plaats



Wacht rustig af en verlaat bv. de parking niet

Indien je niet kan schuilen neem de volgende houding aan



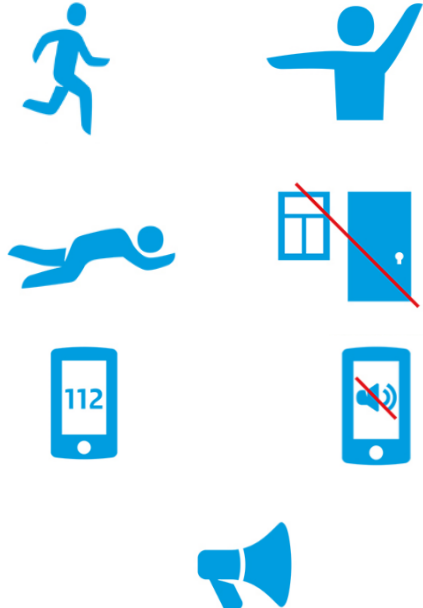
Meld ongevallen aan de EHBO-post of bel 112

Bijlage 5: Wat te doen bij een terroristische aanslag

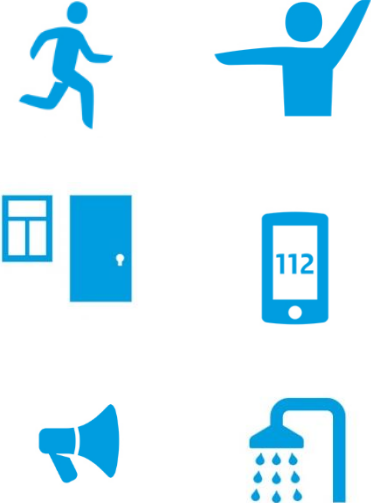
Als je op de plaats van een **explosie** bent.

	<ul style="list-style-type: none">• Verlaat de plaats zo snel mogelijk en probeer niet te panikeren. Waarschuw de mensen om je heen.• Help de personen die moeilijkheden hebben om de plaats te verlaten en neem ze met je mee.• Gebruik de liften niet als je in een gebouw bent. Bedek je mond en neus om niet te veel stof in te ademen.• Blijf niet te dicht bij gebouwen die kunnen instorten.• Blijf in de buurt van het incident om opgevangen te worden door de hulpdiensten.• Blijf niet in groep. Er zou zich nog een andere explosie kunnen voordoen. Volg de instructies van hulpverleners en overheid.• Sla alarm (112), als de hulpdiensten nog niet ter plaatse zijn.• Telefoon niet, zo hou je het netwerk vrij voor de hulpdiensten. Stuur een sms of gebruik sociale media (WhatsApp, Messenger, ...).• Antwoord nauwgezet op de vragen van de hulpdiensten. Wees precies.
--	---

Indien je op de plaats van een **gewapende** aanslag bent.

	<ul style="list-style-type: none">• Loop weg van de schoten als je veilig kan doorlopen.• Stel jezelf niet onnodig bloot aan gevaar. Waarschuw de mensen om je heen.• Help de personen die moeilijkheden hebben om de plaats te verlaten en neem ze met je mee.• Leg je neer op de grond en verberg je achter een obstakel dat je bescherming kan bieden (omgegooid tafel, muur, ...) als je niet kan vluchten.• Blijf weg van deuren en ramen.• Sla alarm en bel 112 als je kan.• Zet je telefoon op stille modus om je locatie niet te verraden.• Volg de instructies van hulpverleners en overheid.
---	--

Indien je je in aanwezigheid van een **vreemd poeder**, **vreemde rook**, een **vreemde vloeistof** of een **vreemde geur** bevindt.

	<ul style="list-style-type: none"> • Verlaat de plaats zo snel mogelijk en probeer niet te panikeren. Waarschuw de mensen om je heen. • Help de personen die moeilijkheden hebben om de plaats te verlaten en neem ze met je mee. • Ga naar een veilige plaats en sluit ramen en deuren. • Sla alarm (112), als de hulpdiensten nog niet ter plaatse zijn. • Volg de instructies van hulpverleners en overheid. • Indien je in contact gekomen bent met een verdachte vloeistof of met elke andere verdachte stof, neem dan snel een douche en gooi je kleren in een hermetisch gesloten vuilniszak.
---	---

HANDELEN BIJ TERREURDREIGING OF AANSLAG



1 Meld elke verdachte handeling
 Als je een verdachte handeling opmerkt (pakket, persoon, ...):

- Verlaat de plaats
- Bel de politie

2 Bomexplosie

- Verlaat de getroffen zone snel
- Er kan nog een bom ontploffen. Ga niet in groep staan.
- Volg de aanbevelingen van de nood- en interventiediensten

3 Gewapende aanslag

- Vlucht weg van de schoten, als je dit in alle veiligheid kan doen.
- Kan je niet vluchten? Ga dan op de grond liggen en zoek bescherming (muur, tafel, ...)
- Blijf weg van ramen en deuren

4 CBRN-aanslag
 Chemisch, Biologisch, Radiologisch of Nucleair

- Verlaat de getroffen zone snel
- Ga schuilen op een veilige plaats. Sluit ramen en deuren
- Volg de veiligheidsrichtlijnen van de nood- en interventiediensten

BIJ EEN NOODSITUATIE, BEL 112

Meer tips op risico-info.be

GA VOOR
VEILIG
 IN **1-2-3** →

Bijlage 6: Samenvatting – SPV07 Private bewaking bij evenementen en festivals

Evenementenbewaking:

- Bewaking van goederen = statische bewaking van roerende en onroerende goederen.
- Persoonscontrole op evenementen = controle en toezicht op het publiek met het oog op het verzekeren van het veilig en vlot verloop van het evenement.

Bescherming van personen is een bewakingsactiviteit die enkel professionele bewakingsondernemingen mogen uitvoeren!

GEEN bewakingsactiviteiten (niet-limitatief):

- Toegangsbewijscontrole aan de ingang of bij een overgang van een zone naar een andere zone (VIP-ruimte).
- Wisselen van tickets naar een toegangsbandje, stempel + controle van het bandje en omruilen van toegangsbewijzen.
- Aanreiken van zakjes (voor zaken die niet door de scanner mogen) ter voorbereiding van fouille, scanning of toegangscontrole.
- Informeren van publiek over de procedure en de gevraagde voorbereidende handelingen of het aanduiden van of doorverwijzen naar de juiste ingang.
- Informeren van bezoekers dat nooduitgangen moet vrijgehouden worden.
- Opvangen van stage-divers.
- Helpen van de hulpdiensten bij het evacueren van het publiek.
- Bijstaan van de eerstehulpdiensten.
- Aan de ingang van de parking staan en toegangsbewijzen controleren, parkeerplaatsen aanwijzen, ...

WEL bewakingsactiviteiten (niet-limitatief):

- De toegangscontrole zelf (fouille, scanning, ...).
- Visuele controle van de inhoud van bagage met het oog op het nagaan of personen wapens of gevaarlijke voorwerpen bij zich hebben.
- Verhinderen van de toegang tot een zone of aanwezig zijn om indien nodig de toegang te verhinderen.
- Controle van het toegangsrecht tot plaatsen waar het publiek niet toegelaten is.
- Visueel controleren van voertuigen op wapens op gevaarlijke voorwerpen (enkel bij toegang naar een publiek niet-toegankelijke plaats).
- Ingrijpen om nooduitgangen vrij te houden of plaatsnemen aan een nooduitgang om deze vrij te houden.
- Toezicht op het gedrag van personen met het oog op veiligheid (bv. agressie).
- Kanaliseren van het publiek, crowd-control, ...
- Verhinderen dat personen zich toegang verschaffen tot het podium.
- Toezicht houden op de parking of voertuigen.

Voor de volledige tekst: [Belgisch Staatsblad](#)
[SPV07 - Private bewaking bij evenementen en festivals](#)

Publicatie: 16-04-2018

Numac: 2018040087

Bijlage 7: Samenvatting – Art. 24 van de wet tot regeling van de private en bijzondere veiligheid (2 oktober 2017)

De vrijwillige bewakingsagenten moeten voldoen aan de volgende voorwaarden:

- Niet veroordeeld geweest zijn.
- Niet tegelijkertijd lid zijn van een politiedienst of een inlichtingendienst, noch een functie hebben in een penitentiaire instelling, noch activiteiten uitoefenen van privédetective, van wapen- of munitiefabrikant of -handelaar of enige andere werkzaamheid uitoefenen die, doordat ze wordt uitgeoefend door dezelfde persoon die ook een functie uitoefent in de sector van de private of bijzondere veiligheid, een gevaar kan opleveren voor de in- of uitwendige veiligheid van de Staat of voor de openbare orde.
- Minstens achttien jaar oud zijn.
- Beantwoorden aan het profiel.
- Niet geschrapt zijn uit het Rijksregister van natuurlijke personen zonder nieuw adres achter te laten.
- In de afgelopen drie jaar niet het voorwerp hebben uitgemaakt van een beslissing waarbij werd vastgesteld dat zij aan de veiligheidsvoorwaarden (profiel) niet voldeden.
- Niet tegelijkertijd deel uitmaken van een onderneming of van een interne dienst, vergund voor de uitoefening van bewakingsactiviteit "bewaking uitgaansmilieu" en van een andere niet-geassocieerde onderneming of interne dienst die vergund is voor andere activiteiten.
- In de afgelopen drie jaar geen lid geweest zijn van de inlichtingendiensten of van die politiediensten waarbij het onmiddellijk erna uitoefenen van een functie in de private veiligheid een gevaar oplevert voor de Staat of voor de openbare orde.
- Zij hebben een wettelijke hoofdverblijfplaats sinds ten minste drie jaar in België.

De vrijwillige bewakingsagenten kunnen slechts de volgende bevoegdheden uitoefenen:

- Aan de toegang van de plaats die ze bewaken, personen controleren met als enige bedoeling na te gaan of deze personen wapens, of gevaarlijke voorwerpen waarvan het binnenbrengen in een plaats het goede verloop van het evenement kan verstoren of de veiligheid van de aanwezigen in het gedrang kan brengen, bij zich dragen.
- Ze kunnen de toegang ontzeggen aan personen die:
 - o Zich niet onderwerpen aan een voor bezoekers georganiseerde toegangscontrole.
 - o Zonder toelating niet publiek toegankelijke plaatsen proberen te betreden.
 - o Niet beschikken over het vereiste toegangsdocument.
 - o Het goede verloop van het evenement kunnen verstoren.
 - o Die de veiligheid van de aanwezigen of een veilige uitbating in het gedrang kunnen brengen.
- Indien een persoon in het bezit blijkt te zijn van een wapen, verwittigt men onmiddellijk de politiediensten.
- Indien een persoon aan wie de toegang is ontzegd, toch probeert binnen te geraken, verwittigen ze er hem van dat hem de toegang zal verhinderd worden.
- Indien de betrokken persoon de toegangsweigering blijft negeren, kunnen ze hem, zonder gebruik te maken van geweld of dwang, de toegang tot de plaats verhinderen.
- Men mag de toegang tot een plaats niet weigeren of verhinderen op basis van een directe of indirecte discriminatie.

- Ze kunnen personen die ze op heterdaad betrappen bij het plegen van feiten die een wanbedrijf of een misdaad uitmaken, vatten en in afwachting van de komst van de politiediensten, verhinderen dat ze weglopen op voorwaarde dat ze de politiediensten na de betrapting op heterdaad onmiddellijk hebben verwittigd.
- Tot de aankomst van de politiediensten blijft de gevatte persoon permanent onder het rechtstreekse toezicht van de bewakingsagenten.
 - o Het is verboden om de gevatte persoon op te sluiten of hem door enig middel ergens aan vast te maken.
- De gevatte persoon dient onmiddellijk in vrijheid te worden gesteld:
 - o Indien de politiediensten laten weten niet ter plaatse te zullen komen.
 - o Van zodra blijkt dat hij de feiten niet heeft begaan of dat de begane feiten geen wanbedrijf of een misdaad uitmaken.
 - o Indien de politiediensten binnen twee uur, te rekenen vanaf het moment van verwittiging, niet ter plaatse zijn gekomen.
- Ze onttrekken de gevatte persoon, zo mogelijk, aan het zicht van het publiek.
- Ze kunnen alleen volgende bewakingsactiviteiten uitoefenen op de openbare weg:
 - o Elke vorm van statische bewaking, controle en toezicht op het publiek in een occasionele dansgelegenheid (evenementenbewaking).

Zij voeren hun opdrachten uit conform de bepalingen van deze wet zonder echter te moeten beschikken over een identificatiekaart.

Voor de volledige tekst: **Belgisch Staatsblad**

[2 OKTOBER 2017. - Wet tot regeling van de private en bijzondere veiligheid.](#)

Publicatie: 31-10-2017

Numac: 2017031388

CHECKLIJST VEILIGHEIDSRONDGANG

Evenement:.....

Open lucht: Ja / Neen

Datum:/...../202...

Beginuur:u.....

Einduur:u.....

RICHTLIJN	NVT	OK	NOK	OPMERKING
1. Aansprakelijkheid / Verzekeringen				Polisnummer
Verzekering Burgerlijke aansprakelijkheid				
Verzekering Objectieve aansprakelijkheid				
2. Maximaal aanwezige personen				
Voorziene oppervlakte (binnen)				
Voorziene oppervlakte (buiten)				
Maximaal toegestane capaciteit				
3. Uitgangen - evacuatie				
Evacuatiecapaciteit (in cm)				
Aantal uitgangen				
Verdeling uitgangen				
Draairichting deuren				
Poorten staan permanent vast op 2m hoogte (enkel bij loodsen)				
Flappen (enkel bij poorten of tenten)				
Veiligheidsverlichting				
Pictogrammen (nood)uitgangen				
Toegankelijkheid/bereikbaarheid evacuatiewegen				
Omheining bestaat uit lossen elementen				
Vrije doorgang hulpdiensten (4m)				
4. Inplanting				
Inplantingsplan op schaal				
Parkeerverbod				
Parkeergelegenheid				
5. Inrichting				
Brandbare materialen - versieringen				
Veiligheid podium (slipgevaar, markering hoeken)				
Elektrische bedrading (staat verlengsnoeren, haspels volledig afgerold)				
Opstelling verwarming (uitlaatgassen, afscheiding publiek)				
Afzonderlijke cocktailbar				
6. Tenten				
Beveiliging piketten				
Staat van de plankvloer in de tent				
Min. 4m plankenvloer/rijplaten t.h.v. nooduitgangen (bij drassig weer)				

RICHTLIJN	NVT	OK	NOK	OPMERKING
7. Foodtrucks				
Opstelling t.o.v. andere infrastructuur				
Locatie (voorraad) gasflessen/ beveiliging				
Toestand gasleiding en aansluiting				
Blustoestel				
Branddeken				
8. BBQ / Kooktent				
Opstelling t.o.v. andere infrastructuur				
Afscheiding voor het publiek (nadar)				
Locatie (voorraad) gasflessen / beveiliging				
Toestand gasleiding en aansluiting				
Opslag kolen (metalen recipiënt met deksel)				
Blusmiddelen (emmer zand of water voor kolen, brandblusser voor gas/elektriciteit)				
9. Brandbestrijdingsmiddelen				
1 Bluseenheid/150m ² (CO ₂ -blusser bij elektrische installaties, anders 6 kg ABC-blusser)				
Nazicht / keuring blustoestellen				
Bereikbaarheid blusmiddelen				
Pictogrammen blusmiddelen				
Hydranten				
10. Volksgezondheid				
Affichering minimumleeftijden alcohol				
Aanwezigheid procedure leeftijd				
Affichering rookverbod				
11. Geluid				
Geluidsvergunning				
12. EHBO				
Medische hulpdienst / Locatie				
Contract / overeenkomst hulpdienst				
Aanwezigheid verbandkoffer				
Locatie GN / VMP				
13. Bewaking en security				
Getekende lijst met vrijwillige stewards				
Bewakingsovereenkomst (contract)				
Melding / kennisgeving Politie				
14. Alarmering				
Veiligheidsverantwoordelijke				
Briefing medewerkers (op papier)				
Procedure DJ (op papier)				

RICHTLIJN	NVT	OK	NOK	OPMERKING
15. Attesten				
Tent				
Brandklasse				
Stabiliteit				
Windsnelheid				
Gebruikte materialen/versiering (tapijten, doeken)				
Brandklasse				
Elektriciteit				
Eigen aan gebouw				
Stroomgenerator				
Verwarming				
CO (bij warmeluchtblazers op diesel)				
CE-keuring (bij verwarmingselementen op elektriciteit)				
Foodtrucks				
Gas en elektriciteit				
FAVV				
Trussen/opangingen				
Stellingen				

Opmerkingen:

Er kan geen verantwoordelijkheid genomen worden voor wijzigingen of onregelmatigheden die zich zouden voordoen na de veiligheidsrondgang. De organisatie is verantwoordelijk voor het opvolgen en uitvoeren van de bovenstaande opmerkingen.

Voor organisatie

Voor brandweer

Voor politie

Voor noodplanning

Burgemeester

Geluidsmeting